

UCHWAŁA NR *XXIV/166/20*  
RADY MIEJSKIEJ GMINY LUBOMIERZ

z dnia *29.10.2020 r.*

**w sprawie wyznaczenia obszaru, wielkości i granic Aglomeracji Lubomierz**

Na podstawie art. 87 ust. 1 i 4 ustawy z dnia 20 lipca 2017 r. Prawo wodne (t.j. Dz.U. z 2020 r. poz. 310, ze zm.) w związku z § 3 i 4 Rozporządzenia Ministra Gospodarki Morskiej i Żeglugi Śródlądowej z dnia 27 lipca 2018 r. w sprawie sposobu wyznaczania obszaru i granic aglomeracji (Dz. U. z 2018 poz. 1586) oraz art. 18 ust. 2 pkt.15 ustawy z dnia 8 marca 1990 r. o samorządzie gminnym ( t.j. Dz. U. z 2020 r. poz. 713, ze zm.).

Rada Miejska Gminy Lubomierz uchwala, co następuje:

**§ 1.** Wyznacza się Aglomerację Lubomierz o równoważnej liczbie mieszkańców wynoszącej **2206 RLM** z oczyszczalniami ścieków w Lubomierzu i Janicach.

**§ 2.** Integralną częścią uchwały jest opis wielkości i obszaru Aglomeracji zawierający podstawowe informacje dotyczące charakterystyki Aglomeracji, stanowiący załącznik nr 1 do Uchwały oraz mapa Aglomeracji określająca jej granice i położenie w stosunku do najważniejszych obiektów infrastruktury, stanowiąca załącznik nr 2 do Uchwały.

**§ 3.** Niniejsza uchwała była poprzedzona rozporządzeniem Wojewody Dolnośląskiego z dnia 20 września 2005 r. w sprawie wyznaczenia aglomeracji : Bielawa, Bolków, Brzeg Dolny, Chełmsko Śląskie Krośnice, Lubawka, Lubomierz, Lwówek Śląski, Malczyce, Mirsk, Olszyna, Piechowice, Stara Kamienica, Syców, Świerzawa, Wądroże Wielkie, Złotoryja (Dz. U. Woj. Doln. z 2005 r. Nr 198, poz. 3339), zmienionym rozporządzeniem Wojewody Dolnośląskiego z dnia 7 maja 2007 r. zmieniające rozporządzenie w sprawie wyznaczenia aglomeracji : Bielawa, Bolków, Brzeg Dolny, Chełmsko Śląskie Krośnice, Lubawka, Lubomierz, Lwówek Śląski, Malczyce, Mirsk, Olszyna, Piechowice, Stara Kamienica, Syców, Świerzawa, Wądroże Wielkie, Złotoryja (Dz. U. Woj. Doln. Nr 116 poz. 1525), które tracą moc z dniem wejścia w życie niniejszej uchwały zgodnie z art. 565 ust. 2 ustawy z dnia 20 lipca 2017r. Prawo wodne (t.j. Dz.U. z 2020 r. poz. 310, ze zm.)

**§ 4.** Wykonanie Uchwały powierza się Burmistrzowi Gminy i Miasta Lubomierz.

**§ 5.** Uchwała wchodzi w życie po upływie 14 dni od dnia ogłoszenia w Dzienniku Urzędowym Województwa Dolnośląskiego.

*Dominik Kubacki*  
WŁADZA GMINNA  
Gmina Lubomierz

*Marek Chrabaszcz*  
BURMISTRZ  
Gminy i Miasta Lubomierz  
Marek Chrabaszcz

**Uzasadnienie**  
**do uchwały Rady Miejskiej Gminy Lubomierz**  
**w sprawie wyznaczenia obszaru, wielkości i granic Aglomeracji Lubomierz**

Zgodnie z art. 87 ust. 1 i ust. 4 ustawy z dnia 20 lipca 2017 r. Prawo wodne (Dz. U. z 2020 r. poz. 310, ze zm.) oraz art. 18 ust. 2 pkt. 15 ustawy z dnia 8 marca 1990 r. o samorządzie gminnym (Dz. U. z 2020 r. poz. 713 ze zm.) gmina zainteresowana zmianą granic aglomeracji może przygotować projekt uchwały zmieniającej aglomerację.

Wyznaczenie aglomeracji zgodnie z art. 87 ust. 4 ustawy z dnia 20 lipca 2017 r. Prawo wodne następuje po uzgodnieniu przez burmistrza z Wodami Polskimi.

Na podstawie art. 573 ustawy z dnia 20 lipca 2017r. Prawo wodne, istniejące dotychczas akty prawa miejscowego wyznaczające aglomeracje zachowują moc nie dłużej niż do 31 grudnia 2020r.

Do chwili obecnej w obrocie prawnym funkcjonuje aglomeracja Lubomierz wyznaczona rozporządzeniem Wojewody Dolnośląskiego z dnia 20 września 2005 r. w sprawie wyznaczenia aglomeracji : Bielawa, Bolków, Brzeg Dolny, Chełmsko Śląskie Krośnice, Lubawka, Lubomierz, Lwówek Śląski, Malczyce, Mirsk, Olszyna, Piechowice, Stara Kamienica, Syców, Świerzawa, Wądroże Wielkie, Złotoryja (Dz. U. Woj. Doln. z 2005 r. Nr 198, poz. 3339), zmienionym rozporządzeniem Wojewody Dolnośląskiego z dnia 7 maja 2007 r. zmieniające rozporządzenie w sprawie wyznaczenia aglomeracji : Bielawa, Bolków, Brzeg Dolny, Chełmsko Śląskie Krośnice, Lubawka, Lubomierz, Lwówek Śląski, Malczyce, Mirsk, Olszyna, Piechowice, Stara Kamienica, Syców, Świerzawa, Wądroże Wielkie, Złotoryja (Dz. U. Woj. Doln. Nr 116 poz. 1525), które tracą moc z dniem wejścia w życie niniejszej uchwały zgodnie z art. 565 ust. 2 ustawy z dnia 20 lipca 2017r. Prawo wodne (t.j. Dz.U. z 2020 r. poz. 310, ze zm.).

Analiza rocznych sprawozdań z realizacji Krajowego Programu Oczyszczania Ścieków Komunalnych wykazuje konieczność zaktualizowania aglomeracji Lubomierz w zakresie równoważnej liczby mieszkańców w aglomeracji (RLM), natomiast weryfikacja istniejącej sieci kanalizacji sanitarnej oraz planów dotyczącej jej rozbudowy wykazuje konieczność zaktualizowania obszaru i granic aglomeracji.

Aktualizacja obszaru aglomeracji Lubomierz ma polegać na ograniczeniu jego zasięgu poprzez odłączenie miejscowości **Milęcice, Oleszna Podgórska, Popielówek, Wojciechów oraz przyłączenie miejscowości Janice.**

Weryfikacja potrzeb gminy w zakresie gospodarki wodno-ściekowej, wykazała, że budowa zbiorczego systemu kanalizacyjnego w **Milęcicach, Olesznej Podgórskiej, Popielówku i Wojciechowie** nie jest możliwa, z uwagi na niewypełnienie wymagania dotyczącego wskaźnika koncentracji. Zgodnie z rozporządzeniem Ministra Gospodarki Morskiej i Żeglugi Śródlądowej z dnia 27 lipca 2018 r. (Dz. U. z 2018 r. poz. 1587) wskaźnik koncentracji nie może być mniejszy niż 120 stałych mieszkańców aglomeracji i osób czasowo przebywających w aglomeracji na 1 km planowanej do budowy sieci kanalizacyjnej. Miejscowości te mają zabudowę łańcuchową oraz są zróżnicowane wysokościowo, co powoduje konieczność budowy długich kolektorów głównych, jak również konieczność budowy przepompowni. W miejscowościach wyłączanych z aglomeracji zamieszkuje 1345 mieszkańców stałych i osób czasowo przebywających. Niezbędna do wykonania sieć kolektora głównego wyniosłaby 20,8 km co daje 65 osób na 1 km sieci kanalizacyjnej.

Biorąc pod uwagę powyższe, budowa zbiorczego systemu kanalizacyjnego na tym terenie jest nieuzasadniona technicznie i finansowo.

Ścieki wytwarzane na obszarze tych miejscowości będą odprowadzane do indywidualnych biologicznych oczyszczalni ścieków i indywidualnych zbiorników bezodpływowych, z których ścieki przewożone będą do oczyszczalni ścieków w Lubomierzu.

Gmina Lubomierz prowadzi od roku 2011 program dofinansowywania budowy indywidualnych biologicznych oczyszczalni ścieków w miejscowościach gminy Lubomierz. Planowane jest do wykonania **1,1 km** sieci kanalizacyjnej na terenie aglomeracji Lubomierz i podłączenie **100 mieszkańców**, po wykonanie następujących zadań inwestycyjnych:

- rozbudowa sieci kanalizacji sanitarnej w Lubomierzu ul. Jeleniogórska, Rzeczna i Polna (0,5km)

- budowa sieci kanalizacji sanitarnej w Lubomierzu ul. Majowa (0,6 km).

Wszystkie ulice, na których planowane jest wykonanie sieci kanalizacyjnych położone są na terenach o wysokościach gwarantujących spadek w kierunku istniejącej oczyszczalni ścieków w Lubomierzu przy zastosowaniu grawitacyjnego systemu odbioru ścieków. Oczyszczalnia ścieków w Lubomierzu posadowiona jest na wysokości 346 m n.p.m. natomiast :

- ul. Jeleniogórska, Rzeczna i Polna od 362 m n.p.m. co daje 4,4% spadku,

- ul. Majowa na wysokości od 357 m n.p.m. co daje 3,1% spadku.

W związku z planowanym zastosowaniem grawitacyjnego systemu odbioru ścieków, wskaźnik koncentracji wynosi 90 stałych mieszkańców aglomeracji i osób czasowo przebywających w aglomeracji na 1 km planowanej do budowy sieci kanalizacyjnej ( zgodnie z § 3 ust. 5 pkt 1 rozporządzenia Ministra Gospodarki Morskiej i Żeglugi Śródlądowej z dnia 27 lipca 2018 r. - Dz. U. z 2018 r. poz. 1587).

Do aglomeracji dołączana jest miejscowość Janice w całości posiadająca sieć kanalizacji sanitarnej.

Zmiana granic aglomeracji umożliwi w przyszłości opracowanie korzystniejszych planów inwestycyjnych dla gminy Lubomierz, a aglomeracja będzie mogła aktywniej uczestniczyć w Krajowym Programie Oczyszczania Ścieków Komunalnych oraz spełnić wymagania zgodne z celami dyrektywy Rady 91/271/EWG dotyczącej oczyszczania ścieków komunalnych.

# Aglomeracja Lubomierz

powiat  
LWÓWECKI

województwo  
DOLNOŚLĄSKIE

wyznaczona rozporządzeniem Wojewody Dolnośląskiego z dnia 20 września 2005 r. w sprawie wyznaczenia aglomeracji: Bielawa, Bolków, Brzeg Dolny, Chełmsko Śląskie, Krośnice, Lubawka, Lubomierz, Lwówek Śląski, Malczyce, Mirsk, Olszyna, Piechowice, Stara Kamienica, Syców, Świerzawa, Wądroże Wielkie, Złotoryja (Dz. U. Woj. Doln. z 2005 r. Nr 198, poz. 3339 z późn. zm.) zmienionym rozporządzeniem z 7 maja 2007 r. (Dz. U. Woj. Doln. Nr 116 poz. 1525).

## Część opisowa

Wymagane informacje części opisowej przedstawiono zgodnie z Rozporządzeniem Ministra Gospodarki Morskiej i Żeglugi Śródlądowej z dnia 27 lipca 2018 r. w sprawie sposobu wyznaczania obszaru i granic aglomeracji (Dz. U. z 2018 poz. 1586).

### I. Podstawowe informacje na temat aglomeracji

1. Nazwa aglomeracji: **Aglomeracja Lubomierz**
2. Wielkość RLM aglomeracji zgodnie z obowiązującym rozporządzeniem : 3400
3. Wielkość RLM aglomeracji planowanej do wyznaczenia: 2206
4. Gmina wiodąca w aglomeracji: **Lubomierz**
5. Gminy w aglomeracji: **Lubomierz**
6. Wykaz nazw miast i/lub miejscowości w aglomeracji, zgodnie z dołączonym do wniosku załącznikiem graficznym: **Lubomierz, Janice**
7. Wykaz nazw miejscowości dołączanych do obszaru aglomeracji: **Janice**
8. Wykaz nazw miejscowości wyłączanych z obszaru aglomeracji: **Milęcice, Oleszna Podgórska, Popielówek, Wojciechów**
9. Nazwa miejscowości, w których zlokalizowane są oczyszczalnie ścieków: **Lubomierz, Janice**

### Uzasadnienie do zmiany aglomeracji

W związku z realizacją Krajowego Programu Oczyszczania Ścieków Komunalnych, na podstawie § 7 rozporządzenia Wojewody Dolnośląskiego z dnia 20 września 2005 r. w sprawie wyznaczenia aglomeracji: Bielawa, Bolków, Brzeg Dolny, Chełmsko Śląskie, Krośnice, Lubawka, Lubomierz, Lwówek Śląski, Malczyce, Mirsk, Olszyna, Piechowice, Stara Kamienic, Syców, Świerzawa, Wądroże Wielkie, Złotoryja (Dz. Urz. Woj. Doln. z 2005 r. Nr 198, poz. 3339 z późn. zm.) zmienionym rozporządzeniem z 7 maja 2007 r. (Dz. Urz. Woj. Doln. Nr 116 poz. 1525). została wyznaczona **aglomeracja Lubomierz**, w skład której wchodzi miejscowości: Wojciechów, Milęcice, Oleszna Podgórska, Popielówek oraz Lubomierz

Artykuł 92 ustawy z dnia 20 lipca 2017 r. Prawo wodne (t.j. Dz. U. z 2018 r. poz. 2268) nakłada na Burmistrza obowiązek dokonywania przeglądów obszaru i granic aglomeracji oraz zaistniałych zmian równoważnej liczby mieszkańców i w razie potrzeby informowania Rady Miejskiej o konieczności zmian obszaru i granic aglomeracji.

Analiza rocznych sprawozdań z realizacji Krajowego Programu Oczyszczania Ścieków Komunalnych wykazuje konieczność zaktualizowania aglomeracji Lubomierz w zakresie równoważnej liczby mieszkańców w aglomeracji (RLM), natomiast weryfikacja istniejącej sieci kanalizacji sanitarnej oraz planów dotyczącej jej rozbudowy wykazuje konieczność zaktualizowania obszaru i granic aglomeracji.

W ramach przeprowadzonej weryfikacji aglomeracji Lubomierz ustalono m.in., że na terenie planowanej aglomeracji długość istniejących sieci kanalizacyjnych wynosi **17,1 km**. Sieci te obsługują **2106 mieszkańców**, w tym **1718 stałych mieszkańców** aglomeracji, **388 osób czasowo przebywających** w aglomeracji ( w tym **128 osób czasowo przebywających** w aglomeracji oraz **260 osób czasowo przebywających na terenie aglomeracji – obiekt internatu w Lubomierzu oraz obiekty usług turystycznych**).

Planuje się do wykonania **1,1 km** sieci kanalizacyjnej na terenie aglomeracji Lubomierz i podłączenie **100 mieszkańców**. Planuje się wykonanie następujących zadań inwestycyjnych:

- rozbudowa sieci kanalizacji sanitarnej w Lubomierzu ul. Jeleniogórska, Rzeczna i Polna (0,5km),
- budowa sieci kanalizacji sanitarnej w Lubomierzu ul. Majowa (0,6 km).

Wszystkie ulice, na których planowane jest wykonanie sieci kanalizacyjnych położone są na terenach o wysokościach gwarantujących spadek w kierunku istniejącej oczyszczalni ścieków w Lubomierzu przy zastosowaniu grawitacyjnego systemu odbioru ścieków.

Oczyszczalnia ścieków w Lubomierzu posadowiona jest na wysokości 346 m n.p.m. natomiast :

- ul. Jeleniogórska, Rzeczna i Polna od 362 m n.p.m. co daje 4,4% spadku,

- ul. Majowa na wysokości od 357 m n.p.m. co daje 3,1% spadku.

W związku z planowanym zastosowaniem grawitacyjnego systemu odbioru ścieków, wskaźnik koncentracji wynosi 90 stałych mieszkańców aglomeracji i osób czasowo przebywających w aglomeracji na 1 km planowanej do budowy sieci kanalizacyjnej ( zgodnie z § 3 ust. 5 pkt 1 rozporządzenia Ministra Gospodarki Morskiej i Żeglugi Śródlądowej z dnia 27 lipca 2018 r. - Dz. U. z 2018 r. poz. 1587)

Dodatkowe ustalenia odnoszące się do aglomeracji Lubomierz obejmują zmianę polegającą na **przyłączeniu do aglomeracji miejscowość Janice** w całości skanalizowanej, z własnym ujęciem wody i oczyszczalnią ścieków oraz **wyłączeniu z terenu aglomeracji: miejscowości Miłęcice, Oleszna Podgórska, Popielówek i Wojciechów.**

Obszar wyłączony został ze względu na wskaźnik koncentracji, który wynosi **poniżej 120 mieszkańców na 1 km** sieci kanalizacyjnej planowanej do realizacji, co jest nieuzasadniona technicznie i ekonomicznie.

Jeżeli w dalszej perspektywie pojawią się środki finansowe na budowę lub zmianie ulegnie wskaźnik koncentracji ze względu na zmianę zaludnienia lub rozwój przemysłu to działania związane z budową zbiorczego systemu kanalizacyjnego zostaną na tym obszarze podjęte w kolejnym okresie programowania.

Przyłączono do aglomeracji miejscowość Janice w całości skanalizowaną , z własnym ujęciem wody i oczyszczalnią ścieków.

Ocena całego obszaru aglomeracji pokazała, że należy dokonać stosownej aktualizacji **obszaru i granic** aglomeracji Lubomierz. **Zwiększono obszar granic aglomeracji o rejon skanalizowany oraz zmniejszono o rejon dotąd nie skanalizowany.**

Dla wyłączonego terenu zostaną zastosowane indywidualne systemy oczyszczania ścieków (oczyszczalnie przydomowe, szczelne zbiorniki bezodpływowe).

## II. Adres wnioskodawcy (gminy, gminy wiodącej w aglomeracji)

1. Miejscowość: Lubomierz
2. Ulica, nr: Pl. Wolności 1
3. Gmina: Lubomierz
4. Powiat: Lwówecki
5. Województwo: Dolnośląskie
6. Telefon: 75 7833166, fax 75 7833167
7. Osoba do kontaktu: Magdalena Tymosiewicz, tel. 75 7833166 wew. 42

## III Dokumenty stanowiące podstawę do wyznaczenia aglomeracji

Podstawę opracowania stanowią następujące akty prawne:

1. Ustawa z dnia 28 lutego 2018 r. o zmianie ustawy - Prawo wodne (Dz.U. 2018 poz. 710)
2. Rozporządzenie Ministra Gospodarki Morskiej i Żeglugi Śródlądowej z dnia 27 lipca 2018 r. w sprawie sposobu wyznaczania obszarów i granic aglomeracji (Dz.U. 2018 poz. 1586)
3. Studium uwarunkowań i kierunków zagospodarowania przestrzennego miasta i gminy Lubomierz - uchwała Rady Miejskiej Gminy Lubomierz XXXIX/203/17 z dnia 25.10.2017r.

4. Miejskowy Plan Zagospodarowania Przestrzennego miasta Lubomierz w granicach administracyjnych - uchwała Rady miejskiej Gminy Lubomierz nr XXI/151/2000 z dnia 27 października 2000 r. ze zmianami.

5. Plan rozwoju i modernizacji urządzeń wodociągowo- kanalizacyjnych na lata 2004-2010 i lata następne - uchwała Rady Miejskiej Gminy Lubomierz nr XIX/108/04 z dnia 28.05.2004r.

#### IV. Opis systemu zbierania ścieków komunalnych w obrębie aglomeracji

1. Informacje na temat długości i rodzaju istniejącej sieci kanalizacyjnej i liczby osób korzystających z istniejącej sieci kanalizacyjnej

Lp.	Kanalizacja istniejąca	Długość km	Liczba osób korzystających z istniejącej kanalizacji			Uwagi
			Mieszkańcy	Osoby czasowo przebywające w aglomeracji	Sumaryczna liczba osób (kol. 4 + kol. 5)	
1	2	3	4	5	6	7
1.	Sanitarna grawitacyjna	15,3	1718	388	2106	
2.	Ogólnospławna grawitacyjna	1,8				
		17,1	1718	388	2106	

Obliczając liczbę osób korzystających z istniejącej kanalizacji – uwzględniono:

- stałych mieszkańców aglomeracji (**osoby zameldowane na obszarze aglomeracji na pobyt stały oraz pobyt czasowy**) = 1 Mk = 1 RLM,
- osoby czasowo przebywające na terenie aglomeracji - obiekty usług turystycznych, szpitale, internat, więzienie - 1 **zarejestrowane miejsce noclegowe** = 1 RLM,

2. Wskaźnik długości sieci kanalizacyjnej:

- długość sieci kanalizacyjnej – 17,1 km
- liczba mieszkańców oraz osób czasowo przebywających, którzy są obsługiwani przez sieć – 2106 osób
- wskaźnik ilość mieszkańców/długość sieci – 123 osoby

3. Informacje na temat długości i rodzaju planowanej do wykonania sieci kanalizacyjnej w miejscowości Lubomierz oraz liczby osób korzystających z planowanej sieci kanalizacyjnej.

Lp.	Kanalizacja istniejąca	Długość km	Liczba osób. Które zostaną podłączone do planowanej do wykonania kanalizacji			Uwagi
			Mieszkańcy	Osoby czasowo przebywające w aglomeracji	Sumaryczna liczba osób (kol. 4 + kol. 5)	
1	2	3	4	5	6	7
1.	Sanitarna grawitacyjna	1,1	100	-	100	
2.	Ogólnospławna grawitacyjna	0				
		1,1	100	-	100	

W ramach planowanych działań inwestycyjnych związanych z gospodarką wodno-ściekową na terenie aglomeracji Lubomierz planowane są następujące zadania inwestycyjne:

- rozbudowa sieci kanalizacji sanitarnej w Lubomierzu ul. Jeleniogórska, Rzeczna i Polna (0,5 km),

- budowa sieci kanalizacji sanitarnej w Lubomierzu ul. Majowa (0,6 km).

Planowana do wykonania sieć kanalizacyjna w całości będzie siecią kanalizacyjną grawitacyjną.

4. Wskaźnik długości dla planowanej do wykonania sieci kanalizacyjnej:

- długość sieci kanalizacyjnej planowanej do wykonania – 1,1 km
- liczba mieszkańców oraz osób czasowo przebywających, którzy będą obsługiwani przez nową sieć – 100 osób
- wskaźnik ilość mieszkańców/długość sieci – 90 osób

## V. Opis gospodarki ściekowej w aglomeracji

### 1. Informacje na temat oczyszczalni ścieków.

#### 1.1. Oczyszczalnia ścieków w Lubomierzu

Nazwa oczyszczalni ścieków: **Oczyszczalnia ścieków w Lubomierzu**

Lokalizacja oczyszczalni ścieków (adres): **Lubomierz, Pl. Wolności 38**

Dane kontaktowe (telefon, e-mail):

Nazwa firmy: ZUOK IZERY Sp. z o.o.

Telefon: 75/783 30 46,

Mail: [biuro@e-izery.eu](mailto:biuro@e-izery.eu)

Pozwolenie wodnoprawne na odprowadzanie ścieków z oczyszczalni do środowiska (data, znak, oznaczenie organu, termin ważności decyzji):

Data: 10.03.2016 r.

Znak: GŚ.6341.25.2016.2

Oznaczenie organu: Starosta Lwówecki

Termin ważności decyzji: 30.06.2026 r.

Wprowadzenie oczyszczonych ścieków z mechaniczno-biologicznej oczyszczalni ścieków odbywa się do odbiornika – rzeki Oldza (bezpośredni odbiornik) w km 7+500 (działka o numerze nr 119/1 (Wp), obręb 0005 Miłęcice, gmina Lubomierz).

Współrzędne geograficzne punktu zrzutu ścieków:

N 51°0'59,7'' E 15°30'48,3''

Typ oczyszczalni – B – oczyszczalnia biologiczna spełniająca standardy odprowadzania ścieków.

#### 1.2 Oczyszczalnia ścieków w Janicach

Nazwa oczyszczalni ścieków: **Oczyszczalnia ścieków w Janicach**

Lokalizacja oczyszczalni ścieków (adres): **Janice**

Dane kontaktowe (telefon, e-mail):

Nazwa firmy: ZUOK IZERY Sp. z o.o.

Telefon: 75/783 30 46,

Mail: [biuro@e-izery.eu](mailto:biuro@e-izery.eu)

Pozwolenie wodnoprawne na odprowadzanie ścieków z oczyszczalni do środowiska (data, znak, oznaczenie organu, termin ważności decyzji):



Data: 09.03.2015 r.

Znak: GŚ.6341.27.2014.2

Oznaczenie organu: Starosta Lwówecki

Termin ważności decyzji: 31.12.2025 r.

Wprowadzenie oczyszczonych ścieków z mechaniczno-biologicznej oczyszczalni ścieków odbywa się do odbiornika – rzeki Janicka Struga (bezpośredni odbiornik) w km 3+320 (działka o numerze nr 253 (Wp), obręb 0003 Janice, gmina Lubomierz).

Typ oczyszczalni – B – oczyszczalnia biologiczna spełniająca standardy odprowadzania ścieków.

## **2. Informacja o średniej dobowej ilości ścieków komunalnych oraz skład jakościowy tych ścieków**

### 2.1 Oczyszczalnia ścieków w Lubomierzu

Ilość ścieków dostarczanych do oczyszczalni ścieków w Lubomierzu, zgodnie z danymi ze sprzedaży usług za 2019 rok:

Ścieki dopływające siecią kanalizacyjną [m<sup>3</sup>/d]: **139,5 m<sup>3</sup>/d**

Ścieki dowożone [m<sup>3</sup>/d]: **8,1 m<sup>3</sup>/d**

Średnie obciążenie oczyszczalni [m<sup>3</sup>/d]: **147,6 m<sup>3</sup>/d**

Ilość ścieków oczyszczonych w roku poprzednim [m<sup>3</sup>/rok]: **53 874,4 m<sup>3</sup>/rok**

Przewidywane średnie obciążenie oczyszczalni po zrealizowaniu planowanego zakresu sieci kanalizacji sanitarnej [m<sup>3</sup>/d]: **167,9 m<sup>3</sup>/d**

Przewidywana ilość ścieków oczyszczanych w roku po zrealizowaniu planowanego zakresu sieci kanalizacji sanitarnej [m<sup>3</sup>/rok]: **61 283,9 m<sup>3</sup>/rok**

Wartości wskaźników zanieczyszczeń ścieków surowych (skład jakościowy ścieków powstających na terenie aglomeracji):

a) BZT5 [mg O<sub>2</sub>/l] – **155**

b) ChZTCr [mg O<sub>2</sub>/l]: - **292,5**

c) Zawiesiny ogólne [mg/l]: - **184,5**

d) Azot ogólny [mg N/l]: - **0**

e) Fosfor ogólny: [mg P/l]: - **0**

Średnie wartości wskaźników w ściekach odpływających z oczyszczalni ścieków:

a) BZT5 [mg O<sub>2</sub>/l] – **8,75**

b) ChZTCr [mg O<sub>2</sub>/l]: - **37,75**

c) Zawiesiny ogólne [mg/l]: - **10**

d) Azot ogólny [mg N/l]: - **0**

e) Fosfor ogólny: [mg P/l]: - **0**

### 2.2 Oczyszczalnia ścieków w Janicach

Ilość ścieków dostarczanych do oczyszczalni ścieków w Janicach, zgodnie z danymi ze sprzedaży usług za 2019 rok:

Ścieki dopływające siecią kanalizacyjną [m<sup>3</sup>/d]: **8,1 m<sup>3</sup>/d**

Ścieki dowożone [m<sup>3</sup>/d]: **0**

Średnie obciążenie oczyszczalni [m<sup>3</sup>/d]: **8,1 m<sup>3</sup>/d**

Ilość ścieków oczyszczonych w roku poprzednim [m<sup>3</sup>/rok]: **2 947,0 m<sup>3</sup>/rok**

Średnie wartości wskaźników w ściekach odpływających z oczyszczalni ścieków:

a) BZT5 [mg O<sub>2</sub>/l] – **7,5**

b) Zawiesiny ogólne [mg/l]: - **6**

### 3. Informacja o przepustowości istniejących oczyszczalni:

#### 3.1 Oczyszczalnia w Lubomierzu:

średnia dobowa[m3/d]: 500 m3/d

maksymalna godzinowa [m3/h]: 60 m3/h

maksymalna roczna [m3/rok]: [m3/d]: 182 500 m3/rok

Projektowa wydajność oczyszczalni ścieków [RLM]: 4267

#### 3.2 Oczyszczalnia w Janicach

średnia dobowa[m3/d]: 33,4 m3/d

maksymalna godzinowa [m3/h]: 3,8 m3/h

Projektowa wydajność oczyszczalni ścieków [RLM]: 200

Nie planuje się budowy nowej oczyszczalni ścieków na terenie aglomeracji.

### 4. Informacje o ilości i składzie jakościowym ścieków przemysłowych odprowadzanych przez zakłady do systemu kanalizacji zbiorczej.

Na terenie aglomeracji Lubomierz nie ma zakładów przemysłowych odprowadzających ścieki do systemu kanalizacji zbiorczej.

### 5. Uzasadnienie określonej dla aglomeracji równoważnej liczby mieszkańców.

1. Liczba mieszkańców korzystających z istniejącej sieci kanalizacyjnej	- 1718 RLM
2. Liczba mieszkańców, planowanych do przyłączenia do sieci kanalizacyjnej, na której wykonanie środki finansowe zostały pozyskane	- 0 RLM
3. Liczba mieszkańców planowanych do podłączenia do projektowanej sieci kanalizacyjnej	- 100 RLM
4. Liczba osób czasowo przebywających korzystających z sieci kanalizacyjnej	- 388 RLM
5. Liczba osób czasowo przebywających, planowanych do przyłączenia do sieci kanalizacyjnej, na której wykonanie środki finansowe zostały pozyskane	- 0 RLM
6. Liczba osób czasowo przebywających planowanych do podłączenia do projektowanej sieci kanalizacyjnej	- 0 RLM
7. Równoważna Liczba Mieszkańców wynikająca z dobowego ładunku ścieków odprowadzanych przez zakłady przemysłowe i usługowe korzystające z istniejącej sieci kanalizacyjnej	- 0 RLM
8. Równoważna Liczba Mieszkańców wynikająca z dobowego ładunku ścieków, który będzie odprowadzany przez zakłady przemysłowe i usługowe planowane do podłączenia do sieci kanalizacyjnej	- 0 RLM
9. Liczba mieszkańców oraz osób czasowo przebywających na terenie aglomeracji, korzystających z indywidualnych systemów oczyszczania ścieków komunalnych (przedomowe oczyszczalnie ścieków, zbiorniki bezodpływowe), nie planowanych do podłączenia do sieci, określona na podstawie rejestrów prowadzonych przez gminę	- 0 RLM
<b>Równoważna Liczba Mieszkańców RLM (suma)</b>	<b>- 2206 RLM</b>

## **6. Informacje dotyczące indywidualnych systemów oczyszczania ścieków obsługujących mieszkańców aglomeracji**

Indywidualne systemy oczyszczania ścieków (prydomowe oczyszczalnie ścieków, zbiorniki bezodpływowe) będą zapewniały poziom oczyszczania ścieków właściwy dla aglomeracji poniżej 10.000 RLM.

Ścieki gromadzone w szczelnych zbiornikach bezodpływowych będą sukcesywnie opróżniane taborem asenizacyjnym przez specjalistyczną koncesjonowaną firmę transportową i wywożone na oczyszczalnię ścieków w Lubomierzu.

Oczyszczalnie ścieków w Lubomierzu i Janicach posiadają wydajność umożliwiającą obsługę osób z obszaru aglomeracji i spoza jej granic (4 467 RLM) w tym przyjmowanie ścieków dowożonych taborem asenizacyjnym z terenów nieskanalizowanych.

## **VI. Informacje o strefach ochronnych ujęć wody, występujących na obszarze aglomeracji, obejmujących tereny ochrony bezpośredniej i tereny ochrony pośredniej zawierające oznaczenie aktu prawa miejscowego lub decyzje ustanawiające te strefy oraz zakazy, nakazy i ograniczenia obowiązujące na tych terenach.**

Na terenie aglomeracji Lubomierz istnieją podziemne ujęcia wód:

1. W miejscowości Lubomierz, składające się z dwóch studni wierconych 1z i 1b, na które decyzją Starosty Lwóweckiego nr GŚ.6341.19.2013.2 z dnia 23.10.2013 r. została ustanowiona strefa ochrony bezpośredniej stanowiąca pas terenu o szerokości 6 m od zarysu budowli i urządzeń służących do poboru wody w granicach działki nr 17 obręb Lubomierz 2.

Dla ujęcia ustanowiono obowiązki:

- utrzymanie we właściwym stanie techniczno-eksploatacyjnym urządzeń służących do poboru wody, jej uzdatniania, rozprowadzania oraz odprowadzania popłuczyn,
- dokonywania systematycznych - co najmniej raz w miesiącu zapisów statycznego i dynamicznego poziomu wody w obu studniach, wielkości poboru wody z obu studni oraz zapisów ilości odprowadzanych wód popłuczynowych, na podstawie odczytów wodomierzy,
- prowadzenie systematycznych badań jakości wody podawanej odbiorcom z częstotliwością zgodną z przepisami obowiązującymi w tej mierze,
- oznakowanie właściwymi tablicami informacyjnymi miejsc związanych z poborem wody i zrzutem ścieków,
- utrzymywanie terenu ochrony bezpośredniej ujęcia wody w stanie zgodnym z przepisami w tej mierze.

2. W miejscowości Janice składające się z jednej studni wierconej 1s, na którą decyzją Dyrektora Zarządu Zlewni w Lwówku Śląskim nr WR.ZUZ.3.4100.157.2019.KS z dnia 22.05.2019 r. została ustanowiona strefa ochrony bezpośredniej w granicach istniejących ogrodzeń – obszar w promieniu do 10,0 m od osi studni i powierzchni do ok. 400 m<sup>2</sup> (działka nr 296/2 obręb Janice, gmina Lubomierz).

Na terenie ochrony bezpośredniej przedmiotowego ujęcia wód podziemnych zakazana jest wszelka działalność niezwiązana z eksploatacją ujęcia wody. W związku z tym w jej obrębie należy zapewnić:

- wykorzystanie terenu strefy wyłącznie do celów związanych z funkcjonowaniem ujęcia wody,
- ograniczenie do niezbędnych potrzeb przebywanie osób niezatrudnionych przy eksploatacji urządzeń służących do poboru wody,
- odprowadzenie wód opadowych w sposób uniemożliwiający przedostanie się do urządzeń

służących do poboru wody.

- utrzymanie terenu objętego strefą, ogrodzeń i tablic informacyjnych we właściwym stanie technicznym oraz utrzymanie zieleni na terenie strefy.

**VII. Informacje o obszarach ochronnych zbiorników wód śródlądowych, występujących na obszarze aglomeracji, zawierające oznaczenie aktu prawa miejscowego ustanawiającego te obszary oraz zakazy, nakazy i ograniczenia obowiązujące na tych obszarach.**

Na terenie aglomeracji Lubomierz brak jest obszarów ochronnych zbiorników wód śródlądowych.

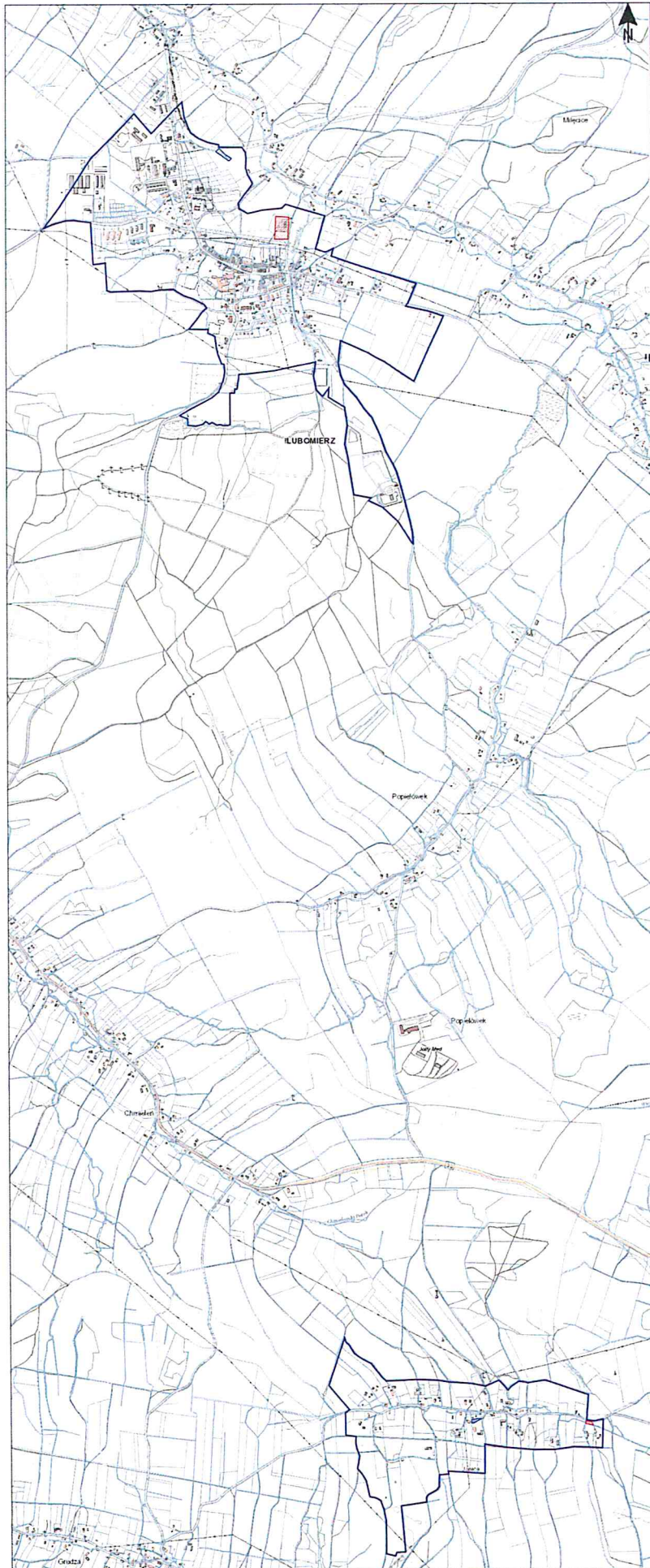
**VIII. Informacje o formach ochrony przyrody, występujących na obszarze aglomeracji, zawierające nazwę formy ochrony przyrody oraz wskazanie aktu prawnego uznającego określony obszar za formę ochrony przyrody.**

Na terenie aglomeracji Lubomierz nie występują formy ochrony przyrody.

skala 1:10000

Załącznik nr 2  
do uchwały nr .....  
Rady Miejskiej Gminy Lubomierz  
z dnia .....

17/165/20  
29.10.2020



- oznaczenie granic aglomeracji
- ▨ istniejące strefy ochronne ujęcia wody
- ▨ istniejąca oczyszczalnia ścieków

0 0,1 0,2 km