

ŻŁOBEK GMINNY
„WOJTUSIOWA KRAINA”
w Wojciechowie
Wojciechów 35 59-623 Lubomierz
tel. 757 136 038

RADA MIEJSKA GMINY
59-623 LUBOMIERZ
tel. 075 783 3151, 075 783 3166
fax 075 783 3167

DATA WPKYNIU:
13.09.2021 R.

Wojciechów 13.09.2021 r.

URZĄD GMINY i MIASTA LUBOMIERZ	
WPLYNĘŁO.	ZAL.
13. 09. 2021	
L.dz. 17421.2021.P	Podpis B. ROP
Skierowano do	

Sprawozdanie z przygotowania i organizacji Żłobka Gminnego „Wojtusiowa Kraina” w Wojciechowie w roku szkolnym 2021/2022 r.

26 sierpnia 2021 r odbyło się spotkanie organizacyjne dla rodziców dzieci nowoprzyjętych do żłobka. Rodzice zostali zaznajomieni:

1. z Procedurą wewnętrzną dla rodziców oraz pracowników obowiązującej na terenie Żłobka oraz o szczególnych zasadach działalności placówki w trakcie trwania pandemii wirusa COVID-19 (zał.nr 1),
2. Procedurą postępowania na wypadek podejrzenia wystąpienia choroby koronawirusowej COVID-19 (zał. nr 2),
3. Ważnymi wytycznymi dla opiekunek dziecięcych (zał. nr 3)
4. Ważnymi informacjami dla Rodziców (zał. nr 4)
5. Rodzice podpisali Deklarację i oświadczenie rodziców/opiekunów dziecka uczęszczającego do Żłobka Gminnego „Wojtusiowa kraina” w Wojciechowie (zał. nr 5)

W placówce wywieszono zostały plakaty o: ważnych telefonach do Stacji Sanitarno-Epidemiologicznej w Lwówku Śląskim, jak prawidłowo nałożyć i zdjąć rękawice, jak skutecznie dezynfekować ręce, jak prawidłowo używać maseczki, jak prawidłowo myć ręce.

Jednocześnie została podtrzymana dokumentacja: Potwierdzenia zaznajomienia i stosowania procedury o szczególnych zasadach działalności żłobka w czasie trwania pandemii COVID-19 dla pracowników, Karta kontroli mycie i dezynfekcja placu zabaw, Karta kontroli dezynfekcji pomieszczeń, Karta wietrzenia sal, Rejestr temperatur u dziecka, Rejestr wejść i wyjść do budynku, Rejestr pralni. Przy wejściu do budynku znajduje się stacja dezynfekująca. Reszta obostrzeń zgodnie z Procedurami (zał. nr 1)

30 sierpnia odbyły się zajęcia adaptacyjne dla dzieci nowoprzyjętych do Żłobka. Podczas tych zajęć dzieci i rodzice mieli okazje zapoznać się z salami, z planem dziennym, a dzieci uczestniczyły w grach i zabawach organizowanych przez opiekunki. Spotkanie nastąpiło w celu zminimalizowania stresu u dzieci.

Przy Żłobku powstały dwa place zabaw. Jeden duży dostosowany do potrzeb dzieci żłobkowych, powstał dzięki zbiorce i prywatnym darczyńcom oraz przy dużym wsparciu Gminy za co serdecznie dziękujemy! Drugi, mniejszy zwany Naukowym Placem Zabaw powstał dzięki uprzejmości Pana Mariusza Kozłowskiego oraz OSP Wojciechów (DZIĘKUJEMY SERDECZNIE), powstał z grantów unijnych. Oba te place pozwalają nam równocześnie tj żłobkowiczom i przedszkolakom na korzystanie z ładnej pogody bez mieszania się grup.

W planach do realizacji nadal pozostaje droga dojazdowa oraz powiększenie parkingu. W tym roku w budynku doszła druga grupa przedszkolaków co powoduje dosyć duży tłok na parkingu i zatory na drodze dojazdowej.

W tym roku tak jak w ubiegłych planujemy codzienne zajęcia edukacyjne tj. Kulinarne piątki podczas których będziemy promować zdrowe odżywianie, Spotkania z Królową Elą czyli nauka języka angielskiego, zajęcia plastyczne, zajęcia ruchowe oraz zajęcia adaptacyjne. Postaramy się zorganizować różnego rodzaju warsztaty, pokazy, odwiedziny gości o ile sytuacja epidemiologiczna nam na to pozwoli.

W razie pytań pozostają do Państwa dyspozycji. Zapytania proszę kierować na adres mailowy: zlobekwojciechow35@interia.pl lub telefonicznie pod nr 606 754 058.

D Y R E K T O R
Żłobka Gminnej
"Wojtusiowa Kraina" Wojciechów
mgr Agnieszka Tizdak-Wolska

**PROCEDURY WEWNĘTRZNE DLA RODZICÓW ORAZ PRACOWNIKÓW
OBOWIĄZUJĄCE NA TERENIE ŻŁOBKA GMINNEGO „WOJTUSIOWA
KRAINA” W WOJCIECHOWIE
O SZCZEGÓLNYCH ZASADACH DZIAŁALNOŚCI PLACÓWKI W TRAKCIE
TRWANIA PANDEMII WIRUSA COVID-19**

§ 1

Podstawa prawna

Na podstawie ogłoszonych wytycznych dla instytucji opieki nad dziećmi w wieku do lat 3 przez Ministerstwo Zdrowia, Państwowej Inspekcji Sanitarnej oraz Ministerstwo Rodziny, Pracy i Polityki Społecznej z dnia 29 kwietnia 2020 r. oraz Wytycznych przeciwepidemicznych Głównego Inspektora Sanitarnego z dnia 4 maja 2020 r., 4 czerwca 2020 i 2 lipca 2020 r. dla przedszkoli, oddziałów przedszkolnych w szkole podstawowej i innych formach wychowania przedszkolnego oraz instytucji opieki nad dziećmi w wieku do lat 3 wydanej na podstawie art. 8 a ust. 5 pkt 2 ustawy z dnia 14 marca 1985 r. o Państwowej Inspekcji Sanitarnej (Dz.U. z 2019 r. poz. 59, oraz z 2020 r. poz. 322, 374, 567 i 1337).

§ 2

Organ prowadzący i zarządzający

1. W pierwszej kolejności do Żłobka Gminnego „Wojtusiowa Kraina” w Wojciechowie będą przyjmowane dzieci rodziców pracujących w służbie zdrowia, służbach mundurowych, pracowników handlu i przedsiębiorstw produkcyjnych, realizujących zadania związane z zapobieganiem, przeciwdziałaniem i zwalczaniem COVID-19. Będzie brane pod uwagę, iż z miejsca w żłobku powinny skorzystać również te dzieci, których rodzice nie mają możliwości pogodzenia pracy z opieką w domu.
2. Dyrektor Żłobka Gminnego „Wojtusiowa Kraina” w Wojciechowie przyjmie dziecko do placówki po podpisaniu przez rodzica/opiekuna oświadczenia o wzięciu pełnej odpowiedzialności przez rodziców/opiekunów za narażenie zdrowia dziecka

przyprowadzając dziecko do placówki oraz po podpisaniu przez rodzica/opiekuna pozostałych oświadczeń i zgód.

3. Dyrektor Żłobka Gminnego „Wojtusiowa Kraina” w Wojciechowie zobowiązuje się do zaopatrzenia pomieszczeń placówki w mydła antybakteryjne, środki do dezynfekcji rąk oraz powierzchni.
4. Dyrektor Żłobka Gminnego „Wojtusiowa Kraina” w Wojciechowie zobowiązuje się do zapewnienia pracownikom środków ochrony indywidualnej, takich jak rękawiczki jednorazowe, maseczki ochronne, w razie konieczności fartuchy z długim rękawem i przyłbice.
5. Dyrektor Żłobka Gminnego „Wojtusiowa Kraina” w Wojciechowie zobowiązuje się do usunięcia i zabezpieczenia wszelkich zabawek i przedmiotów, które są trudne do utrzymania w czystości.

§ 3

Procedury przyjmowania i odbierania dzieci w Żłobku Gminnym „Wojtusiowa Kraina” w Wojciechowie

1. Rodzic/opiekun dziecka komunikuje przybycie z dzieckiem lub po dziecko za pomocą domofonu zewnętrznego zamontowanego na budynku żłobka.
2. Rodzic/opiekun nie wchodzi na teren żłobka.
3. Rodzic podczas przyprowadzania i odbierania dziecka ze żłobka stosuje maseczkę ochronną prawidłowo założoną.
4. Opiekunka ubrana w środki ochrony indywidualnej odbiera dziecko od rodzica, dezynfekuje ręce i dokonuje pomiaru temperatury dziecka. Wynik zapisuje w kartotece.
5. Osoby trzecie wchodzi tylko w uzasadnionych przypadkach i przy zachowaniu wszelkich środków ostrożności tj. osłona ust i nosa, rękawiczki jednorazowe, dezynfekcja rąk.
6. Rodzic/opiekun podczas przyprowadzania i odbierania dziecka ze Żłobka Gminnego „Wojtusiowa Kraina” w Wojciechowie zachowuje z personelem żłobka oraz z innymi osobami na terenie żłobka bezpieczny dystans społeczny min. 2 m.
7. Komunikacja Rodzica/opiekuna z personelem żłobka w celu uzyskania niezbędnych informacji odbywa się za pomocą dzwonka znajdującego się przy wejściu głównym żłobka.

8. Tymczasowo obowiązuje zakaz przynoszenia do żłobka zabawek, poduszek, kocyków i innych niepotrzebnych przedmiotów.
9. Do Żłobka Gminnego „Wojtusiowa Kraina” w Wojciechowie uczęszczać mogą wyłącznie dzieci zdrowe, bez objawów przeziębienia i bez objawów chorobowych sugerujących chorobę zakaźną.
10. Dziecko do żłobka jest przyprowadzane i odbierane przez jedną, zdrową osobę.
11. Jeżeli w domu przebywa osoba na kwarantannie lub izolacji w warunkach domowych nie wolno przyprowadzać dziecka do żłobka. Rodzic/opiekun zobowiązany jest do poinformowania Dyrektora żłobka o ww. sytuacji. Dyrektor placówki zgłasza ten fakt niezwłocznie organowi prowadzącemu. Dalsze postępowanie wg wytycznych PSSE Lwówek Śląski.
12. Rodzic/opiekun przed rozpoczęciem uczęszczania dziecka do Żłobka Gminnego „Wojtusiowa Kraina” w Wojciechowie zobligowany jest do podpisania niezbędnego oświadczenia oraz zgód (załącznik nr 1).

§ 4

Procedury postępowania w grupie dzieci żłobkowych

1. Dzieci przebywają w Żłobku Gminnym „Wojtusiowa Kraina” w Wojciechowie w godz. 6.30-16.00 w jednej grupie 25 osobowej.
2. Minimalna przestrzeń do wypoczynku, zabawy i zajęć dla dzieci w sali nie może być mniejszy niż 2.5 m² na jedno dziecko i każdego opiekuna.
3. Do grupy przypisane na stałe są te same 4 opiekunki i 1 woźna (pomoc opiekunek).
4. Z sal, w których przebywają dzieci zostały usunięte przedmioty i sprzęt, który nie można skutecznie uprać lub zdezynfekować.
5. Liczba zabawek zostanie ograniczona do minimum. Wszystkie zabawki dostępne dla dzieci będą myte i dezynfekowane dwa razy dziennie (około godz. 12.00 i 16.00).
6. Sale w których przebywają dzieci będą co godzinę wietrzone. Prowadzony będzie rejestr wietrzeń sal.
7. Dzieci po przyjeździe do sali, po powrocie ze świeżego powietrza oraz przed każdym posiłkiem i po skorzystaniu z toalety będą regularnie myć ręce mydłem i wodą pod opieką personelu.
8. Opiekunki i cały personel zachowują dystans społeczny 1,5 m między sobą w każdej przestrzeni na terenie żłobka.

9. Rodzice wyrażają zgodę na pomiar temperatury dziecka termometrem bezdotykowym zaraz po przybyciu do żłobka. Uzyskana wartość odnotowana w specjalnej karcie. Temperatura będzie mierzona również minimum 2 razy w ciągu pobytu dziecka w placówce.
10. Jeśli dziecko zacznie przejawiać niepokojące objawy choroby zostanie odizolowane w odrębnym pomieszczeniu pod opieką personelu i niezwłocznie zostaną poinformowani rodzice/opiekunowie w celu pilnego odebrania dziecka ze żłobka (w nieprzekraczalnym czasie 30 minut).
11. Dzieci w swoich grupach będą korzystać z pobytu na świeżym powietrzu tylko na terenie żłobka m.in. z ogrodzonego, dostępnego tylko dla żłobka placu zabaw. Nie będą organizowane spacerów i wyjścia poza teren żłobka.
12. Sprząt na placu zabaw przed rozpoczęciem zabawy przez poszczególną grupę będzie czyszczony z użyciem detergentu i dezynfekowany.

§ 5

Procedury postępowania opiekunek w grupie żłobkowej

1. Rano, przy odbiorze dziecka opiekunka będzie mierzyła dziecku temperaturę ciała, następnie ok. godz. 9.00 oraz jeszcze 1 raz w ciągu pobytu dziecka w placówce ok. godz. 11.00. Wyniki będą notowane w specjalnej karcie temperatur.
2. Opiekunka ma prawo odmówić przyjęcia dziecka do placówki, gdy wykazuje ono objawy chorobowe – tj. katar, kaszel, temperatura powyżej 37,5 stopnia.
3. Opiekunki są zobowiązane do przypilnowania aby dzieci często myły ręce, szczególnie przed jedzeniem, po skorzystaniu z toalety i po powrocie z zajęć na świeżym powietrzu.
4. Opiekunowie są zobowiązani myć i dezynfekować zabawki oraz sprzęty używane przez dzieci (o godz. 12.00 w ciągu dnia oraz po odebraniu wszystkich dzieci, około godz. 16.00), według zasad mycia i czyszczenia zabawek obowiązujących w placówce.
5. Opiekunowie są zobowiązani do częstego wietrzenia sal w których przebywają dzieci (według harmonogramu – co godzinę przez 10 minut).
6. Opiekunowie będą przestrzegać zasad higieniczno-sanitarnych podczas leżakowania – zalecane zachowanie odpowiedniego odstępu między łóżeczkami, 1 raz w tygodniu zmiana pościeli i ręczników, dezynfekcja łóżeczek po każdym użyciu.

7. W razie wystąpienia u dziecka w trakcie przebywania w placówce jakichkolwiek objawów chorobowych, opiekunki zobowiązane są do odizolowania dziecka w pomieszczeniu do tego specjalnie przygotowanym oraz niezwłocznego poinformowania o tym rodziców/opiekunów prawnych dziecka i dyrektora żłobka.
8. Pracownicy nie mają obowiązku noszenia maseczek ochronnych/przyłbic, nieprzemakalnych fartuchów z długim rękawem oraz rękawiczek w czasie sprawowania opieki nad dziećmi.
9. W razie konieczności (np.: podczas przeprowadzania zabiegów higienicznych) personel żłobka może korzystać z rękawic jednorazowych, maseczek ochronnych, które zapewnia dyrektor żłobka.

§ 6

Procedury zachowania właściwej higieny, czystości i dezynfekcji pomieszczeń i powierzchni

1. Przed wejściem do szatni w wiatrołapie żłobka znajduje się przygotowany punkt dezynfekcji rąk dla osób dorosłych niedostępny dla dzieci.
2. Na terenie żłobka osoby trzecie obowiązują noszenie maseczki ochronnej i dezynfekcja rąk.
3. Wszystkich pracowników żłobka obowiązuje regularne mycie i dezynfekcja rąk.
4. Prowadzony jest pisemny monitoring codziennych prac porządkowych ze szczególnym uwzględnieniem utrzymania w czystości ciągów komunikacyjnych, dezynfekcji toalet, powierzchni dotykowych (klamek, włączników światła, ram łóżeczek, powierzchni płaskich, blatów), mycie i dezynfekcja zabawek, stołów i krzeseł, raz w tygodniu prania pościeli i ręczników.
5. Dezynfekcja przeprowadzana będzie zgodnie z zaleceniami opisanymi na opakowaniach środków do mycia i dezynfekcji z ściśle zachowaną niezbędną ostrożnością i bezpieczeństwem dzieci oraz personelu.
6. Personel żłobka zaopatrzony został w środki higieniczne, środki do dezynfekcji rąk oraz środki indywidualnej ochrony osobistej (maseczki i rękawiczki ochronne).
7. Na terenie żłobka m.in. w pomieszczeniach sanitarnohigienicznych, przy każdej umywalce, przy punkcie dezynfekcji rąk dla rodziców/opiekunów oraz w szatni żłobka zamieszono plakaty Ministerstwa Zdrowia z zasadami prawidłowego mycia rąk (Załącznik nr 2), instrukcje dezynfekcji rąk (Załącznik nr 3), prawidłowego

nakładania i zdejmowania rękawiczek ochronnych (Załącznik nr 4) oraz instrukcje prawidłowego nakładania i zdejmowania maseczki ochronnej (Załącznik nr 5).

§ 7

Procedury dotyczące organizacji żywienia dzieci – postępowanie w grupie żłobkowej

1. Na terenie Żłobka Gminnego „Wojtusiowa Kraina” w Wojciechowie nie prowadzimy własnej kuchni.
2. Posiłki dla dzieci uczęszczających do żłobka przygotowywane są i transportowane z kuchni Zespołu Szkolno-Przedszkolnego w Lubomierzu.
3. Na terenie żłobka nie posiadamy punktów wody pitnej. Dzieci korzystają z naczyń, które są na wyposażeniu żłobka, dodatkowo dzieci posiadają butelki i kubki niekapki dostarczone przez rodziców, a które również zostają w żłobku i są regularnie myte i wyparzone w zmywarce.
4. Posiłki do sali dostarczane są z kuchni i wydawane przez jedną osobę.
5. Po każdym posiłku czyszczone i dezynfekowane będą krzesła i stoliki przy których dzieci spożywały posiłek.
6. Naczynia i sztućce będą myte i wyparzone w zmywarce (powyżej 60° C) z użyciem detergentów do naczyń stołowych.

§ 8

Procedury postępowanie w przypadku podejrzenia choroby zakaźnej u dziecka i personelu żłobka w tym zachorowania na COVID-19

1. Do pracy w Żłobku Gminnym „Wojtusiowa Kraina” w Wojciechowie mogą przychodzić jedynie zdrowe osoby, bez jakichkolwiek objawów wskazujących na chorobę zakaźną.
2. W Żłobku Gminnym „Wojtusiowa Kraina” w Wojciechowie zostało przygotowane odrębne pomieszczenie służące do odizolowania dziecka, u którego zaobserwowano oznaki chorobowe. Pomieszczenie to jest wyposażenie w środki ochrony osobistej (rękawiczki, maseczka, przyłbica i fartuch ochronny) oraz środki do dezynfekcji. W pomieszczeniu tym dziecko z podejrzanymi objawami będzie przebywać pod opieką opiekunki w oczekiwaniu na rodziców/ opiekunów prawnych, którzy po poinformowaniu ich o zaistniałej sytuacji powinni niezwłocznie odebrać dziecko ze żłobka (max w czasie 30 min). Rodzice zobligowani są do powiadomienia o fakcie

chorobowym samodzielnie lekarza pierwszego kontaktu a w razie konieczności sanepid oraz zastosowania się do uzyskanych tam instrukcji.

3. Zaleca się na czas oczekiwania na rodziców/opiekunów, użycie przez pracownika żłobka jednorazowej maseczki i rękawiczek oraz fartucha ochronnego i przyłbicy, które są na wyposażeniu izolatki.
4. W przypadku ryzyka zarażenia dziecka lub pracownika Żłobka Gminnego „Wojtusiowa Kraina” w Wojciechowie należy odizolować teren żłobka oraz poddać go gruntownemu sprzątnięciu oraz dezynfekcji. Dalsze czynności zostaną ustalone po kontakcie z organem prowadzącym i z pracownikami stacji sanitarno-epidemiologicznej.
5. W przypadku ryzyka zakażenia w Żłobku Gminnym „Wojtusiowa Kraina” w Wojciechowie sporządzona zostanie lista osób obecnych w tym samym czasie w pomieszczeniach, w których przebywała osoba z objawami zakażenia, a także przeprowadzone rutynowe sprzątnięcia, zgodnie z ogólnie obowiązującymi wytycznymi (klamki, poręcze, oparcia, uchwyty itp.), których dotykał.
6. Na terenie żłobka procedura postępowania na wypadek zakażenia koronawirusem lub zachorowania na COVID-19 obowiązuje wszystkich pracowników.

§ 9

Postanowienia końcowe

1. Niniejszy tymczasowy regulamin obowiązuje od dnia 25 sierpnia 2020 r. do odwołania.
2. Rodzice zostaną zapoznani z niniejszym regulaminem najpóźniej do dnia 30 sierpnia 2020 r.
3. W pierwszym dniu przyprowadzenia dziecka do Żłobka Gminnego „Wojtusiowa Kraina” w Wojciechowie rodzice/opiekunowie otrzymają do podpisania oświadczenie, iż zapoznali się z niniejszym regulaminem, będą się stosować do wprowadzonych procedur oraz niezbędne oświadczenia i zgody na czas trwania epidemii.
4. O wszelkich ewentualnych zmianach w regulaminie rodzice zostaną poinformowani niezwłocznie po wprowadzeniu zmian.

Wojciechów, dnia 25 sierpnia 2020 r.

.....
(podpis dyrektora placówki)

**PROCEDURY POSTĘPOWANIA NA WYPADEK PODEJRZENIA WYSTĄPIENIA
CHOROBY KORONAWIRUSOWEJ COVID-19
W ŻŁOBKU GMINNYM „WOJTUSIOWA KRAINA” W WOJCIECHOWIE**

§ 1

Postanowienia ogólne

1. Niniejsza procedura powstała w oparciu o wytyczne przeciwepidemiczne Głównego Inspektora Sanitarnego z dnia 4 maja 2020 dla przedszkoli, oddziałów przedszkolnych w szkole podstawowej i innych formach wychowania przedszkolnego oraz instytucji opieki nad dziećmi w wieku do lat 3 wydanej na podstawie art. 8a ust.5 pkt2 ustawy z dnia 14 marca 1985r o Podstawowej Inspekcji Sanitarnej (Dz.U. z 2019r. poz. 59, oraz z 2020r. poz. 322,374 i 567)
2. Celem niniejszej procedury jest zminimalizowanie ryzyka wystąpienia zakażenia wirusem SARS-CoV-2, wywołującym chorobę COVID-19, wśród dzieci oraz pracowników żłobka, w sytuacji wystąpienia podejrzenia zakażenia u dziecka lub pracownika żłobka.

§ 2

Pomieszczenie na odizolowanie osoby

1. W żłobku funkcjonuje pomieszczenie przeznaczone na odizolowanie osoby, u której podejrzewa się wystąpienie objawów chorobowych COVID-19 (dalej jako „izolatka”). Pomieszczenie jest wyposażone w środki ochrony osobistej oraz płyn dezynfekujący. Dostęp do pomieszczenia mają wyłącznie pracownicy żłobka.
2. Po każdym użyciu pomieszczenia przez dziecko lub pracownika żłobka, u którego podejrzewano wystąpienie objawów choroby COVID-19, pomieszczenie powinno zostać zdezynfekowane przez personel sprząający przy zastosowaniu wszelkich środków ochrony osobistej.

§ 3

Podejrzenie wystąpienia objawów u pracownika

1. Pracownik podejrzewający u siebie wystąpienie objawów choroby COVID-19 powinien niezwłocznie udać się do izolatki, informując jednocześnie o tym dyrektora żłobka. Jeżeli objawy chorobowe wystąpiły u pracownika przed udaniem się do izolatki, powinien zadbać o zapewnienie niezbędnej opieki dzieciom.
2. O wystąpieniu objawów chorobowych należy powiadomić właściwą stację sanitarno-epidemiologiczną, w celu ustalenia dalszego postępowania.

§ 4

Podejrzenie wystąpienia objawów u dziecka

1. W przypadku dziecka przejawiającego wystąpienie objawów choroby COVID-19, (m.in. temperatura 37.5°C i więcej, kaszel, katar, ból brzucha, wymioty, biegunka, wysypka, zapalenie spojówek) opiekunka powinna zapewnić mu niezbędną opiekę, przy zastosowaniu środków ochrony osobistej, a także odizolować dziecko od reszty dzieci i pracowników żłobka.
2. O wystąpieniu u dziecka objawów chorobowych należy niezwłocznie powiadomić dyrektora oraz rodziców lub prawnych opiekunów dziecka w celu ustalenia dalszego sposobu postępowania.

3. W nagłych przypadkach, w razie złego stanu zdrowia dziecka, dyrektor powinien niezwłocznie powiadomić służby medyczne, informując jednocześnie o podejrzeniu wystąpienia u dziecka choroby COVID-19.
4. W przypadku odbioru przez rodziców lub opiekunów prawnych odizolowanego uprzednio dziecka należy upewnić się, że nie będzie miało ono kontaktu z innymi dziećmi, pracownikami żłobka lub osobami trzecimi znajdującymi się na terenie żłobka.

§ 5

Pozostałe regulacje

1. W przypadku wystąpienia u dziecka lub pracownika żłobka objawów choroby COVID-19 personel sprząający powinien przeprowadzić, przy zachowaniu wszelkich środków ochrony osobistej, dodatkowe czynności dezynfekujące w budynku żłobka.
2. Z treścią niniejszej procedury zaznajamia się pracowników żłobka oraz rodziców i opiekunów prawnych dzieci.

**Ważne wytyczne dla opiekunek
w Żłobku Gminnym „Wojtusiowa Kraina” w Wojciechowie**

1. W przypadku gdy istnieje podejrzenie, że dziecko nie jest zdrowe, opiekunka informuje dyrektora, który podejmuje ostateczną decyzję w sprawie odbioru dziecka od rodzica w danym dniu.
2. Opiekunki regularnie przypominają rodzicom o konieczności przyprowadzania do żłobka wyłącznie dzieci zdrowych, a także o nieposyłaniu do żłobka dzieci, jeżeli w domu przebywa ktoś na kwarantannie lub w izolacji.
3. Nie organizują wyjść poza teren placówki, np. spaceru do parku.
4. Opiekunka winna usunąć z sali przedmioty i sprzęty, których nie można skutecznie dezynfekować, np. pluszowe zabawki.
5. Jeżeli do zajęć wykorzystywane są przybory sportowe, np. piłki, skakanki, obręcze, należy je systematycznie dezynfekować.
6. Wietrzyć salę, w której organizowane są zajęcia, co najmniej raz na godzinę np. podczas wyjść dzieci do toalety przed każdym posiłkiem
7. Zwracać uwagę, aby dzieci często i regularnie myły ręce, szczególnie po przyjeździe do żłobka, przed jedzeniem, po skorzystaniu z toalety i po powrocie z zajęć na świeżym powietrzu.
8. W żłobku nie ma obowiązku zakrywania ust i nosa – zarówno przez dzieci, jak i nauczycieli. Nie ma jednak przeszkód, aby korzystać z takiej formy zabezpieczenia.
9. Należy zapewnić taką organizację pracy, która uniemożliwi stykanie się ze sobą poszczególnych grup dzieci (np. różne godziny zabawy na dworze).
10. Personel powinien zachowywać dystans społeczny między sobą, w każdej przestrzeni podmiotu, wynoszący min. 1,5 m.
11. Rodzice i opiekunowie przyprowadzający/odbierający dzieci do/z żłobka mają zachować dystans społeczny w odniesieniu do pracowników podmiotu jak i innych dzieci i ich rodziców wynoszący min. 2 m.
12. Należy ograniczyć przebywanie osób trzecich w placówce do niezbędnego minimum, z zachowaniem wszelkich środków ostrożności (min. osłona ust i nosa, rękawiczki jednorazowe, dezynfekcja rąk, tylko osoby zdrowe).
13. Jeśli dziecko manifestuje, przejawia niepokojące objawy choroby należy odizolować je w odrębnym pomieszczeniu lub wyznaczonym miejscu z zapewnieniem minimum 2 m odległości od innych osób i niezwłocznie powiadomić rodziców/opiekunów w celu pilnego odebrania dziecka z podmiotu.
14. Zaleca się korzystanie przez dzieci z pobytu na świeżym powietrzu na terenie żłobka, przy zachowaniu możliwie maksymalnej odległości, zmienowości grup. Zabrania się korzystania z placu zabaw przez osoby trzecie.
15. Sprzęt na placu zabaw powinien być regularnie czyszczony z użyciem detergentu lub dezynfekowany (przed wyjściem każdej grupy zgłaszać konserwatorowi czyszczenie)
16. Generalne mycie lub dezynfekcja zabawek dwa razy dziennie na leżakowaniu dzieci (ok godz. 12.00) i na koniec pracy żłobka (ok godz. 16:00)
17. Generalne sprzątanie lub dezynfekcja sali i toalety w której przebywają dzieci dwa razy dziennie na leżakowaniu dzieci (ok godz. 12.00) i na koniec pracy żłobka (ok godz. 16:00)

WAŻNE INFORMACJE DLA RODZICÓW

1. Dzieci przyjmowanie są do żłobka w godz. 6.30 do 8.00
2. Przed wejściem do szatni/ osoby dorosłe obowiązują w wiatrołapie Żłobka obowiązkowa dezynfekcja rąk w przygotowanym punkcie dezynfekcji (bezdotykowy automat na stojaku)
3. Rodzica/ opiekuna obowiązują zakaz wchodzenia do Żłobka.
4. Rodzica/opiekuna obowiązują podczas przyprowadzenia i odbierania dziecka stosowanie maseczki ochronnej prawidłowo stosowanej.
5. Rodzic/ opiekun wraz z dzieckiem podchodzi do drzwi żłobka skąd Opiekunka odbierze dziecko i w wiatrołapie przeprowadzi pomiar temperatury. Pozostali oczekujący pozostają na zewnątrz placówki.
6. Rodzic/ opiekun podczas przyprowadzania i odbierania dziecka zachowuje z personelem żłobka oraz z innymi osobami na terenie żłobka bezpieczny dystans społeczny min. 2m
7. Personel w czasie przyjmowania i odbierania dziecka przez Rodzica/opiekuna obowiązują noszenie maseczki i dezynfekcja rąk
8. Komunikacja Rodzica/opiekuna z personelem żłobka w celu uzyskania niezbędnych informacji odbywa się za pomocą dzwonka znajdującego się przy wejściu do budynku.
9. Tymczasowo obowiązują zakaz przynoszenia do Żłobka zabawek, poduszek, kocyków i innych niepotrzebnych przedmiotów.
10. Tymczasowo obowiązują zakaz pozostawiania wózków dziecięcych na terenie Żłobka
11. Do Żłobka uczęszczać mogą wyłącznie dzieci zdrowe, bez objawów przeziębienia i bez objawów chorobowych sugerujących chorobę.
12. W szatni Żłobka dziecko przyjmuje opiekunka, która dokonuje pomiaru temperatury oraz przeprowadza krótki wywiad z Rodzicem/Opiekunem o stanie zdrowia dziecka (dzieci z temperaturą od 37,5°C i więcej nie będą przyjmowane do żłobka)
13. Dziecko do Żłobka jest przyprowadzane i odbierane przez jedną, zdrową osobę
14. Jeżeli w domu przebywa osoba na kwarantannie lub izolacji w warunkach domowych nie wolno przyprowadzać dziecka do Żłobka
15. **Jeśli dziecko zacznie przejawiać niepokojące objawy choroby (m.in. temperatura 37.5°C i więcej, kaszel, katar, ból brzucha, wymioty, biegunka, wysypka, zapalenie spojówek) zostanie odizolowane w odrębnym pomieszczeniu pod opieką personelu i niezwłocznie zostaną poinformowani rodzice/opiekunowie w celu pilnego odebrania dziecka ze żłobka (w nieprzekraczalnym czasie 30 minut)**

**Deklaracja i oświadczenia Rodziców/opiekunów dziecka uczęszczającego
do Żłobka Gminnego „Wojtusiowa Kraina” w Wojciechowie
w okresie pandemii koronawirusa**

Imię i nazwisko dziecka

Data i miejsce urodzenia dziecka

PESEL dziecka

Aktualny numer telefonu do szybkiego kontaktu z rodzicem/opiekunem dziecka.....

Szanowni Państwo

Powrót dzieci do żłobka obciążony jest zwiększoną emisją czynników wywołujących COVID-19, zarówno u dziecka, rodziców lub opiekunów, jak i innych domowników. Zgodnie z rekomendacją Ministerstwa Zdrowia, Państwowej Inspekcji Sanitarnej, Ministra Rodziny, Pracy i Polityki Społecznej oraz w trosce o bezpieczeństwo Państwa, Państwa dzieci i personelu żłobka prosimy o podpisy pod oświadczeniami.

Tę poniżej podpisaną/podpisana

deklaruję chęć skorzystania z usługi Żłobka Gminnego „Wojtusiowa Kraina” w Wojciechowie od dnia w wymiarzegodzin dziennie w godzinach od do

Jednocześnie oświadczam, iż jestem świadom/świadoma pełnej odpowiedzialności za dobrowolne posłanie mojego dziecka do Żłobka Gminnego „Wojtusiowa Kraina” w Wojciechowie w aktualnej sytuacji epidemiologicznej. W sytuacji zarażenia dziecka wirusem COVID-19 nie będę miał/a żadnych roszczeń względem dyrektora oraz całego personelu.

Oświadczam, iż zapoznałam/-em się z Procedurami wewnętrznymi dla rodziców i pracowników Żłobka Gminnego „Wojtusiowa Kraina” w Wojciechowie o szczególnych zasadach działalności placówki w trakcie trwania pandemii wirusa COVID-19. Jednocześnie zobowiązuję się do jego przestrzegania.

Oświadczam, że moja córka/ mój syn w ciągu ostatnich 2 tygodni nie miał/a kontaktu z osobą zakażoną wirusem COVID-19 oraz nikt z członków najbliższej rodziny, otoczenia nie przebywa na kwarantannie/nie jest objęty nadzorem epidemiologicznym, nie przejawia widocznych oznak choroby.

Stan zdrowia dziecka jest dobry, syn/córka nie przejawia żadnych oznak infekcji (katar, kaszel, gorączka, wysypka, ból brzucha, biegunka).

Zobowiązuję się do poinformowania dyrektora placówki o wszelkich zmianach w sytuacji zdrowotnej dziecka oraz w moim najbliższym otoczeniu odnośnie wirusa COVID-19

Oświadczam, że wyrażam zgodę na mierzenie temperatury mojemu dziecku w czasie pobytu w żłobku oraz w sytuacji kiedy, to pracownicy zaobserwują pogorszenie samopoczucia dziecka i w przypadku gdy dziecko zgłaszać będzie pogorszenie samopoczucia zobowiązuje się do natychmiastowego odebrania dziecka z placówki w razie wystąpienia jakichkolwiek oznak chorobowych w czasie pobytu w placówce (w nieprzekraczalnym czasie 30 minut).

Wyrażam zgodę na udostępnienie moich danych oraz mojego dziecka sanepidowi w razie podejrzenia COVID-19.

.....

(miejscowość, data i podpis rodzica/rodziców/opiekuna/opiekunów prawnych)

Ważne telefony!

1. Sanepid:

Powiatowa Stacja
Sanitarno-Epidemiologiczna
w Lwówku Śląskim

59-600 Lwówek Śląski
ul. Partyzantów 6

tel./fax: 75 782 4359, 75 782 3989, 75 782 2649

e: mail: psse.lwowekslaski@pis.gov.pl,

psse_lwówek_slaski@wp.pl,

strona internetowa

<http://psse.lwowekslaski.pis.gov.pl>

tel. kontaktowy po godz. pracy i w dni wolne od
pracy:

+48 516085831

2. Służby medyczne:

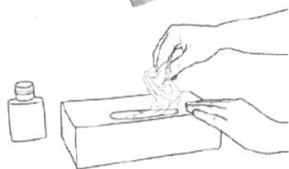
112



Jak prawidłowo nałożyć i zdjąć rękawice

Przed nałożeniem na dłonie rękawic **dokładnie umyj ręce wodą z mydłem** przez minimum 20 sekund

ZAKŁADANIE:



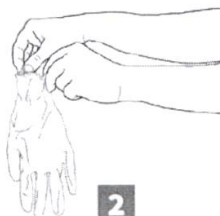
1

Wyjmij rękawicę z opakowania



4

Drugą rękawicę wyjmij gołą dłonią



2

Uchwyć ją w miejscu, w którym powinien znajdować się nadgarstek i płynnym ruchem wsuń ją na dłoń



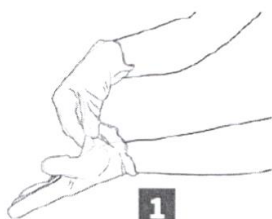
3

Nałóż pierwszą rękawicę



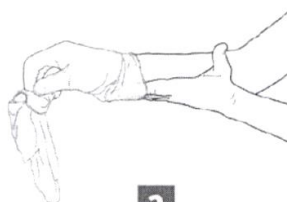
5

Odwiń zewnętrzną powierzchnię nakładanej rękawicy zgiętymi palcami dłoni w rękawicy i nałóż na drugą rękę



1

Złap palcami jedną rękawicę na wysokości nadgarstka i ściągnij ją wywracając rękawicę wewnętrzną stroną na wierzch



2

Trzymaj zdjętą rękawicę w ręce w rękawiczce i ruchem ślizgowym włóż palce gołej ręki między rękawicę a nadgarstek. Zdejmij drugą rękawicę zdejmując ją wzdłuż dłoni, a następnie naciągnij na trzymaną w palcach rękawicę



3

Wrzuć zdjęte rękawice do kosza

ZDJEMOWANIE:



Nie wrzucaj rękawiczek do toalety!



Nie dotykaj twarzy w rękawiczkach!

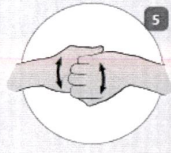
Jak skutecznie dezynfekować ręce?

Użyj środka do dezynfekcji rąk,
który zawiera co najmniej 60% alkoholu.

Czas trwania:
do wyschnięcia
dłoni



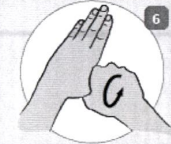
1 Nanieś taką ilość preparatu, aby dłonie były całkowicie zwilżone



5 Pocieraj górną część palców prawej dłoni o wewnętrzną część lewej dłoni i odwrotnie



2 Pocieraj dłoń o dłoń rozprowadzając preparat na całą powierzchnię



6 Ruchem obrotowym pocieraj kciuk lewej dłoni wewnętrzną częścią prawej dłoni i odwrotnie



3 Pocieraj wewnętrzną częścią prawej dłoni o grzbietową część lewej dłoni i odwrotnie



7 Ruchem okrężnym opuszkami palców prawej dłoni pocieraj wewnętrzne zagłębienie lewej dłoni i odwrotnie



4 Spłść palce i pocieraj wewnętrznymi częściami dłoni



8 Po wyschnięciu ręce są zdezynfekowane



1



Przed nałożeniem maski **umyj ręce mydłem i wodą** lub **płynem do dezynfekcji na bazie alkoholu**

2



Zakryj usta i nos maską i upewnij się, że między twarzą a maską **nie ma żadnych przerw**



3



Unikaj dotykania maski podczas jej używania; jeśli to zrobisz, umyj ręce mydłem i wodą lub płynem do dezynfekcji na bazie alkoholu

4



Wymień maskę na nową, gdy tylko będzie wilgotna, nie używaj ponownie masek jednorazowych



5



Aby zdjąć maskę - chwyć ją od tyłu za wiązanie (nie dotykaj przodu maski!)



6

Wyrzuć maseczkę do zamkniętego pojemnika; umyj ręce mydłem i wodą lub płynem do dezynfekcji na bazie alkoholu



1 Zwilż ręce ciepłą wodą. Natóż mydło w płynie w zagłębienie dłoni.



2 Namydl obydwie wewnętrzne powierzchnie dłoni.



3 Spleć palce i namydl je.



4 Namydl kciuk jednej dłoni drugą ręką i na przemian.



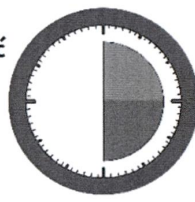
5 Namydl wierzch jednej dłoni wnętrzem drugiej dłoni i na przemian.



6 Namydl obydwa nadgarstki.



7 Spłucz starannie dłonie, żeby usunąć mydło. Wysusz je starannie.



**Całkowity czas:
30 sekund**

Nie zapomnij umyć tych obszarów:



Potwierdzam zapoznanie się z :

1. PROCEDURĄ WEWNĘTRZNĄ DLA RODZICÓW ORAZ PRACOWNIKÓW NA TERENIE ŻŁOBKA GMINNEGO „WOJTUSIOWA KRAINA” W WOJCIECHOWIE O SZCZEGÓLNYCH ZASADACH DZIAŁALNOŚCI PLACÓWKI W TRAKCIE TRWANIA PANDEMII WIRUSA COVID-19,
2. WAŻNYMI WYTYCZNYMI DLA OPIEKUNEK W ŻŁOBKU GMINNYM „WOJTUSIOWA KRAINA” W WOJCIECHOWIE
3. PROCEDURĄ POSTĘPOWANIA NA WYPADEK PODEJRZENIA WYSTĄPIENIA CHOROBY KORONAWIRUSOWEJ COVID-19 W ŻŁOBKU GMINNYM „WOJTUSIOWA KRAINA” W WOJCIECHOWIE

oraz zobowiązuję się do jej przestrzegania.

Jednocześnie zobowiązuję się do poinformowania niezwłocznie pracodawcy tj. Dyrektora Żłobka „Gminnego Wojtusiowa Kraina” w Wojciechowie o:

- styczności z osobą chorą lub podejrzaną o zakażenie koronawirusem
- wszelkich objawach chorobowych sugerujących chorobę zakaźną
- kwarantannie lub izolacji domowej w najbliższym otoczeniu

.....

Rejestr temperatury dziecka Imię i nazwisko dziecka:

L.p	Data	Godzina (rano/popołudnie)	Temperatura	Podpis osoby mierzącej temperaturę	Uwagi
1.					
2.					
3.					
4.					
5.					

