



LUBOMIERZ

Filmowe miasteczko






10/D/21

Długość trasy: 1 km
Do potwierdzenia: 14 PK



Legenda:

-  - pomnik, figura
-  - inny obiekt
-  - fontanna

Na mapie Lubomierza zaznaczono różne miejsca stanowiące punkty kontrolne (PK). Potwierdzenie przebycia trasy polega na dopasowaniu zdjęć do PK lub udzieleniu odpowiedzi na zadane pytanie. Do PK 1, 5 i 8 należy zarówno dopasować zdjęcia, jak i odpowiedzieć na pytanie. Zdjęć jest więcej, należy dopasować tylko te właściwe. Odpowiedzi należy dostarczyć do organizatora.

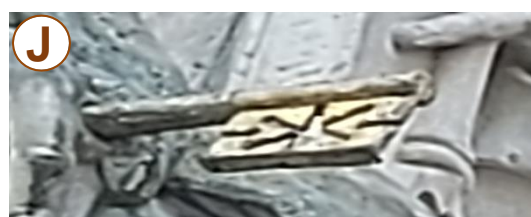
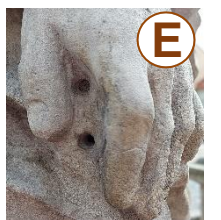
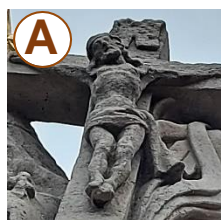


Lubomierz, to miasto gminne położone na pogórzu Izerskim w obrębie Wzgórz Radomickich, wzniesień Radoniowskich i obniżenia Lubomierza. Początki Lubomierza wiążą się ściśle z tamtejszym klasztorem sióstr benedyktynek założonym w 1278 r. Miasto prawa miejskie otrzymało w 1291 r. od księcia Bolka I Surowego. Pierwszy ratusz w mieście był wzmiankowany w 1349 r. W XV w. ratusz spalono, a następnie odbudowano. Po kolejnym pożarze w 1803 r. w jego miejscu wzniesiono barokowy budynek, który przebudowano w 1837 r. Obecnie budynek jest siedzibą władz miejskich. Dominującym zabytkiem Lubomierza jest barokowy kościół Wniebowzięcia NMP i św. Maternusa wybudowany przy klasztorze sióstr Benedyktynek w 1730 r. Do dzisiaj zachowała się w mieście średniowieczna zabudowa rynku z otaczającymi go kamieniczkami. Warto obejrzeć Dom Piekarza z tablicą i godłem piekarzy – preblem. Wyróżniającym się budynkiem jest Dom Płócienników z dobrze zachowanym, renesansowym układem przestrzennym. Obecnie wewnątrz budynku mieści się Informacja Turystyczna oraz Muzeum Karguła i Pawłaka. Od 1997 r. w sierpniu odbywa się w Lubomierzu Ogólnopolski Festiwal Filmów Komedycznych. Obecność biorących w nim udziału aktorów i reżyserów upamiętniana jest imienną tabliczką umieszczaną w tzw. Zaułku Filmowym.

Źródło i współpraca: Urząd Gminy i Miasta Lubomierz oraz Lubomierskie Centrum Kultury.

Turystyczno-Rekreacyjna Impreza na Orientację (10/D/21)

PK 1	W tym miejscu kręcono scenę z filmu „Sami Swoi”, w której Witia ujeżdżał konia. Co obecnie znajduje się w tym miejscu? Dopasuj zdjęcie.
PK 2	Pomnik siostry Heleny Bujary, elżbietanki, która całe życie poświęciła Bogu i niesieniu pomocy potrzebującym. Pomnik stoi przed budynkiem, w którym mieszkała ona w latach 1945-1995. Obecnie w budynku znajduje się biblioteka oraz Kino za Rogiem „Raj”. Dopasuj dwa zdjęcia.
PK 3	Kościół pw. Wniebowzięcia NMP i św. Maternusa. Dopasuj zdjęcie.
PK 4	Kolumna Matki Boskiej przed plebanią kościelną (budynek barokowy wzniesiony w 1689 r.). Dopasuj zdjęcie.
PK 5	Klasztor sióstr Benedyktynek. Obecnie internat Zespołu Szkół. Do jakiego filmu sceny kręcone były w internacie? Dopasuj zdjęcie.
PK 6	Tablica filmowa. Jakie filmy były kręcone w Lubomierzu, których sceny są przedstawione na tej tablicy?
PK 7	Drogowskaz do miast partnerskich. Ile kilometrów jest do Zbaraża?
PK 8	Budynek z XVI w. Dawny Dom Plócienników. Obecnie w budynku mieści się Muzeum Kargula i Pawlaka. Jaka jeszcze inna instytucja ma tutaj swoją siedzibę? Dopasuj dwa zdjęcia.
PK 9	Zaulek filmowy. Tabliczki pamiątkowe aktorów. Jaka data widnieje na tablicy pamiątkowej Wacława Kowalskiego (Pawlaka) oraz Władysława Hańczy (Kargula)?
PK 10	Tablica filmowa opisująca dwie sceny z filmów „Sami Swoi” i „Nie ma mocnych”, które były nakręcane w tym miejscu. Jedna ze scen ukazuje jak Witia zamienia rower na kota. Jaka druga scena z filmu „Sami Swoi” jest pokazana (opisana) na tej tablicy?
PK 11	Pręgierz miejski z 1533 r. Jaka jest wysokość pręgierza?
PK 12	Pamiątkowe tablice ukazujące historię Lubomierza. Jedna z nich upamiętnia epidemię, w wyniku której przeżyło tylko 738 mieszkańców Lubomierza. Ilu piekarzy oraz stolarzy przeżyło epidemię?
PK 13	Kolumna Morowa. Dopasuj zdjęcie.
PK 14	Figura św. Jana Nepomucena. Dopasuj zdjęcie.



Odpowiedzi należy przesłać za pomocą formularza dostępnego na stronie internetowej trino.pttk.pl oraz wyrazić zgodę na publikację na liście uczestników.

trino.pttk.pl

