

**UCHWAŁA NR XIV/104/19  
RADY MIEJSKIEJ GMINY LUBOMIERZ**

z dnia 26 listopada 2019 r.

**w sprawie wstępnej lokalizacji przystanku komunikacyjnego na drodze powiatowej nr 2511D  
w miejscowości Pławna Górna**

Na podstawie art. 18 ust. 2 pkt 15 ustawy z dnia 8 marca 1990 r. o samorządzie gminnym (t.j. Dz. U. z 2019 r. poz. 506 ze zm.) oraz art. 20f pkt 1 ustawy z dnia 25 marca 1985 r. o drogach publicznych (t.j. Dz. U. z 2018 r. poz. 2068 ze zm.) uchwała się, co następuje:

§ 1. 1. Dla zaspokojenia potrzeb mieszkańców wskazuje się wstępną lokalizację dwóch przystanków komunikacyjnych przy drodze powiatowej nr 2511D w miejscowości Pławna Górna przy działkach nr 1044/2 oraz 1042 obręb Pławna w pobliżu posesji nr 146.

2. Wnioskowaną lokalizację przystanku komunikacyjnego wskazano na mapie stanowiącej załącznik nr 1 do niniejszej uchwały.

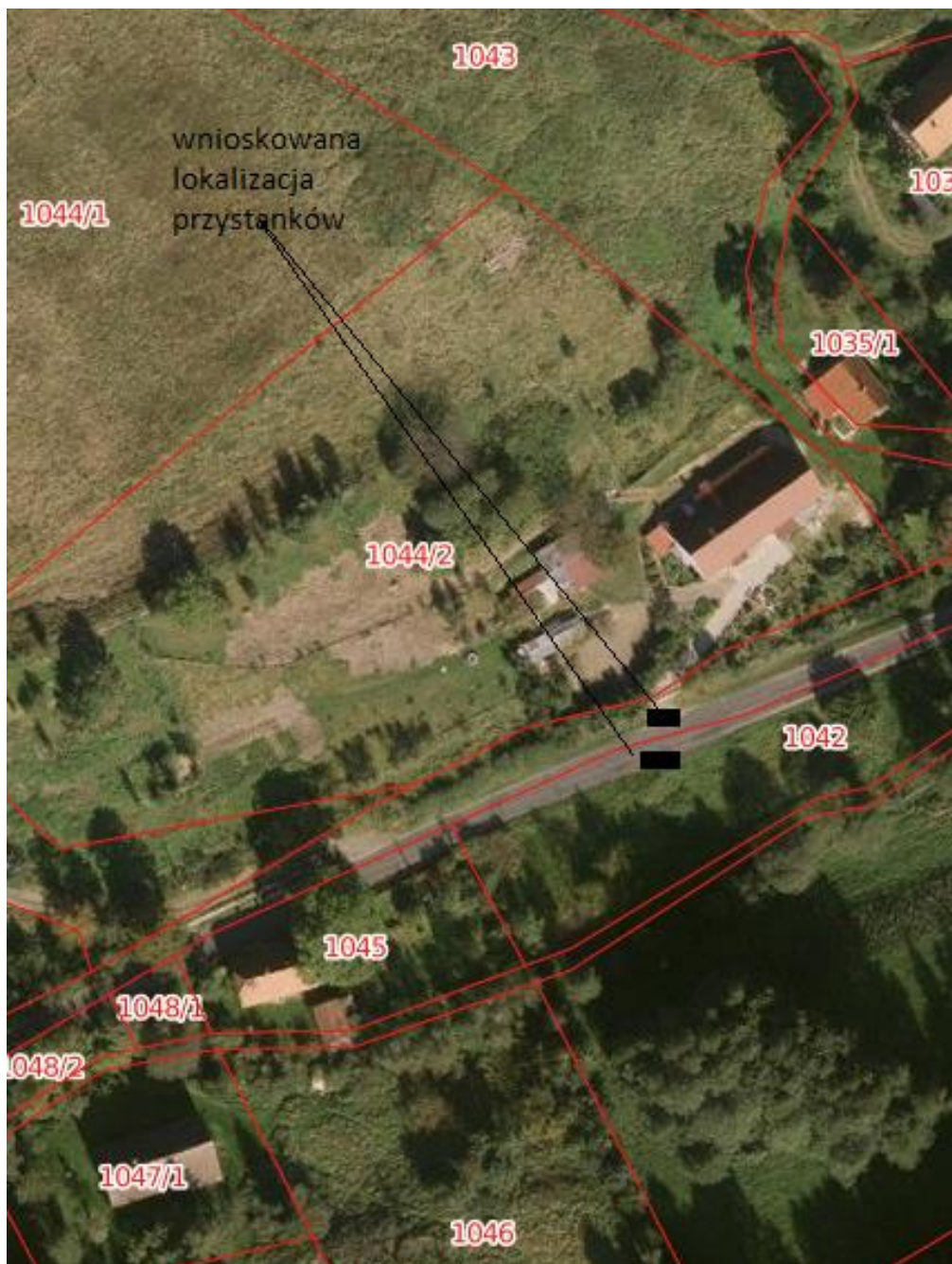
3. Wyznaczenie wstępnej lokalizacji następuje na wniosek mieszkańców miejscowości Pławna Górna.

§ 2. Uchwała podlega przekazaniu zarządcy drogi powiatowej nr 2511D relacji tj. Powiatowy Zarząd Dróg w Lwówku Śląskim celem uwzględnienia przy ostatecznej lokalizacji przystanku komunikacyjnego.

§ 3. Wykonanie uchwały powierza się Burmistrzowi Gminy i Miasta Lubomierz.

§ 4. Uchwała wchodzi w życie po upływie 14 dniach od ogłoszenia w Dzienniku Urzędowym Województwa Dolnośląskiego.

**Przewodniczący Rady  
Miejskiej  
Gminy  
Lubomierz Michał Pater**



## **UZASADNIENIE**

Zgodnie z wnioskiem mieszkańców wsi Pławna Górna oraz wnioskiem wypracowanym na komisjach wspólnych tj. Komisji Sfery Budżetowej, Gospodarczej i Przestrzegania Prawa oraz Komisji Wsi, Budownictwa i Ochrony Środowiska w dniu 20 listopada 2019 r. zasadne jest podjęcie przedmiotowej uchwały. Zgodnie z art. 20f ustawy o drogach publicznych zarządca drogi obowiązany jest uwzględniać uchwały rady gminy, w których dla zaspokojenia potrzeb mieszkańców wskazane zostaną wstępne miejsca lokalizacji nowych przystanków komunikacyjnych. O ostatecznej lokalizacji takiego przystanku decyduje zarządca drogi, uwzględniając charakter drogi oraz warunki bezpieczeństwa ruchu drogowego.

Mając powyższe na uwadze, podjęcie niniejszej uchwały jest w pełni uzasadnione.

**Przewodniczący Rady Miejskiej  
Gminy Lubomierz  
Michał Pater**